



Comune di Naso

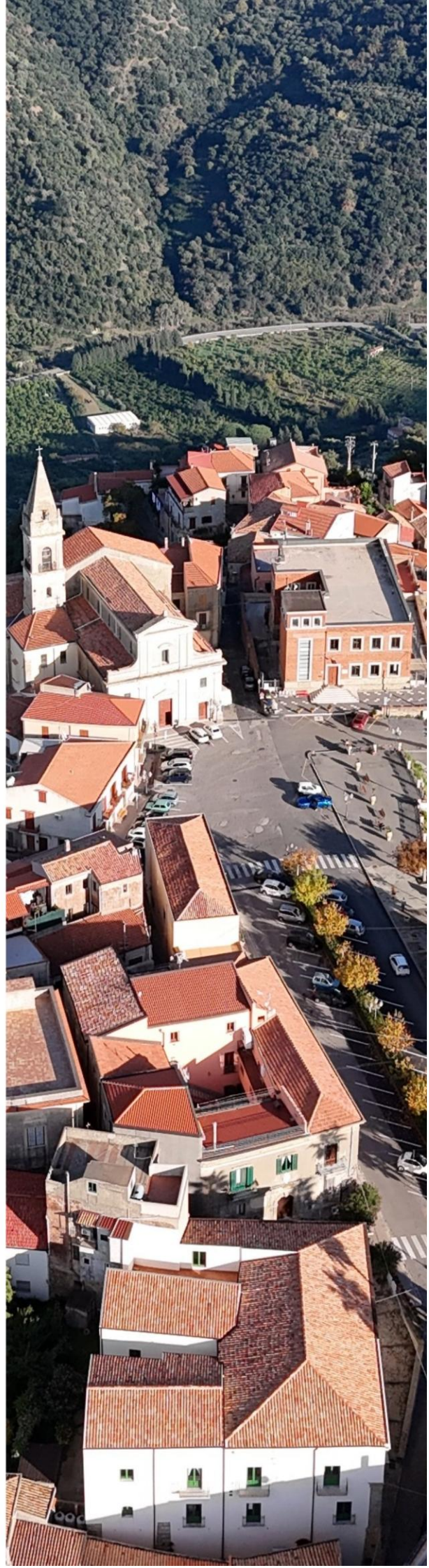


# Piano di Protezione Civile



## Aree di emergenza

Revisione del 2025



## Introduzione

Le Aree di Protezione Civile sono aree fondamentali nella gestione dell'emergenza in quanto permettono di accogliere la popolazione evacuata per cause di forza maggiore e di prestare loro le prime indicazioni e/o i primi soccorsi. Prendendo come riferimento il raggruppamento delle aree ricadenti nel territorio urbano di Naso Centro – incluse Contrada Bazia e Contrada Grazia – così come dettagliatamente rappresentato nell'elaborato cartografico aggiornato allegato al presente Piano, è stato possibile individuare complessivamente sei aree di attesa appositamente designate per l'accoglienza della popolazione in condizioni di emergenza.

Tali aree sono state selezionate in base a criteri di sicurezza, raggiungibilità, idoneità degli spazi e capacità di garantire condizioni di permanenza temporanea per i cittadini coinvolti in situazioni di rischio. Esse costituiscono punti di raccolta strategici nei quali la popolazione, a seguito di evacuazione spontanea o su ordine impartito dalle autorità competenti, potrà essere radunata e assistita nell'attesa di ulteriori indicazioni operative e dell'organizzazione dei trasferimenti verso eventuali aree di accoglienza.

L'individuazione delle sei aree è il risultato di valutazioni tecniche effettuate mediante sopralluoghi, analisi della viabilità, studio delle quote altimetriche e della morfologia del territorio, nonché del livello di esposizione ai rischi naturali e antropici presenti presso i diversi quartieri del centro abitato. Le aree sono dislocate in modo da assicurare una copertura omogenea del territorio urbano, riducendo i tempi di raggiungimento da parte dei residenti, anche in presenza di criticità alla rete viaria principale o secondaria.

La loro funzione risulta fondamentale per garantire una gestione ordinata dell'emergenza, favorire la protezione dei cittadini e consentire al personale di protezione civile di procedere rapidamente al censimento degli sfollati, all'assistenza logistica e sanitaria e

all'attivazione delle risorse necessarie secondo le procedure previste dal Piano di Emergenza Comunale.

Per le frazioni del territorio comunale è stata effettuata un'analisi specifica finalizzata all'individuazione di ulteriori aree idonee alla gestione dell'emergenza. A seguito di tale attività sono state riconosciute complessivamente otto Aree di Attesa, localizzate in punti strategici dei centri abitati periferici, così da garantire una copertura territoriale adeguata e una rapida raggiungibilità da parte della popolazione residente.

Le Aree di Protezione Civile individuate nel Piano appartengono alle quattro tipologie previste dalla normativa nazionale, classificate in relazione alla loro funzione all'interno del sistema di risposta all'emergenza. La loro localizzazione e classificazione sono state rappresentate cartograficamente seguendo le linee guida emanate dal Dipartimento della Protezione Civile – Servizio Pianificazione ed Attività Addestrative, che definiscono i criteri tecnici per la corretta identificazione, georeferenziazione e rappresentazione delle aree strategiche sul territorio.

La presenza di otto Aree di Attesa nelle frazioni garantisce una distribuzione equilibrata dei punti di raccolta, assicurando che anche i nuclei abitati più distanti dal centro urbano possano disporre di luoghi sicuri nei quali radunarsi in caso di evacuazione spontanea o di ordine di sgombero diramato dalle autorità. Tali aree rappresentano un elemento fondamentale della catena di gestione dell'emergenza, poiché consentono alle squadre di protezione civile di organizzare le prime attività di assistenza alla popolazione, il censimento degli sfollati e l'eventuale trasferimento verso le successive strutture di accoglienza.

## **Definizione generale**

Sono definite “**Aree di Emergenza**” i luoghi sicuri individuati nella pianificazione comunale di emergenza destinati, in caso di evento, ad uso di protezione civile, ricovero in numero commisurato alla popolazione a rischio.

Uno dei compiti della protezione civile è, infatti, tutelare la popolazione che, in caso di evento, deve poter essere indirizzata in luoghi sicuri, facili da raggiungere e adeguatamente segnalati.

Le aree sicure di emergenza si distinguono in tre tipologie:

### **1. Aree di Attesa della Popolazione**

Sono state individuate e localizzate tenendo presente tre elementi essenziali:

- la densità abitativa di ogni singola zona del Comune di Naso
- la conoscenza e la facile accessibilità da parte della popolazione
- la possibilità, da parte di personale della struttura, di poter assicurare interventi di informazione e primo soccorso alla popolazione che si concentrerà in ogni singola area.

Sono contraddistinte ed evidenziate mediante specifica segnaletica, così come previsto dalle disposizioni regionali.

### **2. Aree di Ricovero della Popolazione**

In primo luogo sono state attentamente analizzate tutte le aree che potessero offrire spazi sufficientemente grandi da poter allestire, al loro interno, uno o più zone da adibire a tendopoli e/o strutture abitative provvisorie.

Successivamente è stata verificata la presenza, nell'area stessa o nelle immediate vicinanze, di strutture pubbliche e urbanizzate, dotate quindi dei servizi essenziali quali energia elettrica, rete idrica, rete fognaria, rete telefonica, ecc.

Tali aree, proprio per la loro specifica destinazione a tendopoli nell'immediatezza dell'evento, potranno essere utilizzate esclusivamente in caso di un evento sismico di



particolare intensità e non per situazioni conseguenti ad eventi alluvionali. In questo caso, infatti, non essendo praticabile il ricorso alle tende, sarà necessario ricoverare la popolazione sfollata all'interno di strutture edificate. L'allestimento e la successiva fruizione di queste aree avverranno in maniera modulare e flessibile in funzione delle necessità conseguenti all'evento.

Per limitare il disagio alla popolazione derivante dall'allontanamento dalla zona di residenza e garantire una migliore organizzazione nei soccorsi le aree sono state raggruppate per zona.

### **3. Aree di Ammassamento dei Soccorritori e delle Risorse**

Sono state individuate per ospitare tutte le forze impegnate nei soccorsi provenienti da altre località. In considerazione della grande varietà di mezzi che vi si concentreranno, tali aree hanno una superficie adeguata ed accessi di ampie dimensioni; risultano sufficientemente grandi da contenere un consistente numero di persone e mezzi; dispongono di allacciamenti ai sottoservizi essenziali (energia elettrica, acqua potabile, sistema fognario ecc.); sono facilmente raggiungibili anche da coloro che, pur non conoscendo la realtà territoriale pratese, raggiungono il nostro territorio provenendo dalle principali vie di comunicazione.

Le tre tipologie di aree sicure sono state individuate seguendo i criteri dettati dalle linee guida del Dipartimento di Protezione Civile.

Occorre tuttavia considerare che le aree di emergenza di cui alla pianificazione comunale non possono rispondere in maniera esaustiva a tutte le possibili situazioni emergenziali. Peraltro, l'individuazione delle aree di emergenza e dei percorsi da seguire per raggiungerle è supportata dall'analisi della CLE (Condizione Limite per l'Emergenza) redatta a seguito dello studio di microzonazione sismica.

### **Zone di atterraggio elicotteri in emergenza**

Sono state individuate tenendo presente i seguenti fattori:

- dimensioni minime tali da consentire l'approdo e il decollo dell'elicottero secondo la normativa vigente;
- presenza di uno spazio circostante libero da ostacoli per consentire l'effettuazione delle manovre;
- idoneità della morfologia del terreno e delle caratteristiche del fondo.

## **AREE DI ATTESA**

Id. scheda

A.A.P. 01

**CARATTERISTICHE:** L'area di attesa del Parco Sub Urbano di Naso è uno spazio aperto di circa 5.000 m<sup>2</sup>, idoneo all'accoglienza della popolazione in caso di emergenza sismica. L'area è sufficientemente distante da edifici e potenziali fonti di pericolo, permettendo una sosta sicura e l'eventuale allestimento di strutture temporanee per la prima assistenza. È presente una struttura con servizi igienici, utile in caso di permanenza prolungata. L'accesso avviene tramite una stradella in buone condizioni, ma stretta, con possibili criticità per la manovra contemporanea dei mezzi di soccorso durante le fasi iniziali dell'emergenza.

Uso attuale	Parco suburbano	Tipo di fondo	terra
Ubicazione	Naso centro	Illuminazione	Presente
Superficie (m <sup>2</sup> )	5000 m <sup>2</sup>	Prese d'acqua	presenti
Evento	Rischio idrogeologico - rischio sismico		



Fotografia			
------------	---	--	--

Foto aerea			
------------	--	--	--



Id. scheda

A.A.P. 02

**CARATTERISTICHE :** L'area di attesa individuata in contrada Convento è uno spazio aperto di circa **400 m<sup>2</sup>**, destinato a ospitare la popolazione in caso di **evento sismico** e nelle fasi immediatamente successive all'emergenza. Sulla base della sua estensione, l'area è in grado di accogliere **circa 350 persone**, considerando un affollamento medio compatibile con le esigenze di sicurezza, movimentazione dei soccorsi e prima assistenza. L'area si configura come **punto di raccolta sicuro** rispetto al rischio di crollo degli edifici circostanti e alla possibile caduta di elementi non strutturali (cornicioni, tegole, insegne, linee elettriche), ed è collocata in posizione tale da risultare facilmente raggiungibile dalla popolazione residente nella zona, anche a piedi.

Uso attuale	Parcheggio	Tipo di fondo	pavimentato
Ubicazione	Naso centro	Illuminazione	Presente
Superficie (m <sup>2</sup> )	400 m <sup>2</sup>	Prese d'acqua	Assenti
evento	Rischio sismico		

Fotografia



Foto aerea





Id. scheda

A.A.P. 03

**CARATTERISTICHE :** La **piazzetta di Bazia** costituisce un'area di attesa di circa **800 m<sup>2</sup>**, idonea alla concentrazione della popolazione in caso di emergenza sismica. La sua conformazione aperta e sufficientemente distante da edifici e elementi suscettibili di crollo consente una sosta in condizioni di sicurezza e la possibilità di predisporre piccole strutture temporanee di supporto alla popolazione. La piazzetta è facilmente raggiungibile anche a piedi dai residenti della zona, e consente il passaggio dei mezzi di soccorso, pur con attenzione agli spazi di manovra nella fase iniziale dell'emergenza. Si configura pertanto come un **punto sicuro di primo raccolto** secondo quanto previsto dal Piano di Protezione Civile in caso di evento sismico.

Uso attuale	Piazzale	Tipo di fondo	pavimentato
Ubicazione	C.da Bazia	Illuminazione	Presente
Superficie (m <sup>2</sup> )	800 m <sup>2</sup>	Prese d'acqua	Assenti
Evento	Rischio sismico		



**CARATTERISTICHE :** La **zona alta di Via Roma** costituisce un’area di attesa e di raccolta per la popolazione in caso di emergenza sismica e idrogeologica. Si tratta di uno **spazio aperto di circa 1.000 m<sup>2</sup>**, caratterizzato da un buon livello di accessibilità e da una distanza adeguata dagli edifici circostanti, tale da ridurre il rischio legato a eventuali crolli strutturali o alla caduta di materiali conseguenziale a un sisma. La posizione in lieve altura rispetto al reticolo idrografico locale garantisce una buona **protezione anche nei confronti dei fenomeni idrogeologici**, rendendo l’area idonea alla sosta della popolazione in condizioni di sicurezza durante eventi di piogge intense e possibili colate o smottamenti nelle aree limitrofe.

Uso attuale	Via Roma	Tipo di fondo	pavimentato
Ubicazione	C.da Bazia	Illuminazione	Presente
Superficie (m <sup>2</sup> )	1100 m <sup>2</sup>	Prese d'acqua	no
Evento	Rischio sismico - idrogeologico		





**CARATTERISTICHE:** La **piazzetta antistante la Chiesa Maria SS. delle Grazie** costituisce un'area di attesa per la popolazione in contesti di emergenza connessi a **rischio sismico, idrogeologico e incendio boschivo**. Si tratta di uno spazio pavimentato di circa **400 m<sup>2</sup>**, facilmente raggiungibile e ben collegato con la viabilità principale urbana (Via Carlo Alberto e strade limitrofe). La conformazione aperta dell'area, priva di edifici immediatamente sovrastanti, consente una **sosta sicura** rispetto a possibili crolli o caduta di materiali in caso di evento sismico. L'altimetria e la posizione rispetto ai versanti adiacenti garantiscono inoltre una relativa protezione da fenomeni idrogeologici locali, mentre l'assenza di vegetazione fitta nelle immediate vicinanze riduce l'esposizione al rischio d'incendio, mantenendo un margine di sicurezza anche in caso di propagazione di fiamme dall'area boscata circostante. Lo spazio consente il **transito e la sosta dei mezzi di soccorso**, oltre a un'organizzazione ordinata dei cittadini e all'eventuale installazione di piccole strutture di prima assistenza. Date le dimensioni complessive, l'area risulta idonea alla gestione di un numero contenuto di persone, in particolare residenti nelle vie limitrofe.

Uso attuale	piazza	Tipo di fondo	pavimentato
Ubicazione	C.da Grazia	Illuminazione	Presente
Superficie (m <sup>2</sup> )	400 m <sup>2</sup>	Prese d'acqua	no
Evento	Rischio sismico – idrogeologico- incendio		



Id. scheda

A.A.P. 06

**CARATTERISTICHE:** Il piazzale antistante il campo da calcio è un'area di attesa di circa 600 m<sup>2</sup>, idonea per emergenze connesse a rischio sismico, idraulico e incendio boschivo. La conformazione aperta e l'accesso agevole garantiscono una sosta sicura della popolazione e la manovrabilità dei mezzi di soccorso. In prossimità del piazzale è presente il Palazzetto dello Sport, dotato di servizi igienici, utile a supportare le necessità primarie in caso di permanenza prolungata. L'area si configura come punto di raccolta operativo nelle prime fasi dell'emergenza.

<b>Uso attuale</b>	Piazzale antistante campo da calcio	<b>Tipo di fondo</b>	sterrato
<b>Ubicazione</b>	C.da grazia	<b>Illuminazione</b>	Presente
<b>Superficie (m<sup>2</sup>)</b>	250 m <sup>2</sup>	<b>Prese d'acqua</b>	presenti
<b>Rischio</b>	Rischio sismico – idrogeologico- incendio		

Fotografia




Foto aerea





Id. scheda

A.A.P. 07

<b>CARATTERISTICHE</b> Il campo da tennis di Cresta è un'area di attesa idonea al rischio <b>sismico e incendio boschivo</b> , grazie alla posizione aperta e lontana da edifici potenzialmente pericolosi. Lo spazio pianeggiante consente la sosta ordinata della popolazione e l'accesso dei mezzi di soccorso. Nelle immediate vicinanze sono presenti <b>servizi igienici</b> , utili in caso di permanenza prolungata. L'area si configura come punto di raccolta sicuro nelle prime fasi dell'emergenza.			
<b>Uso attuale</b>	Campo da tennis	<b>Tipo di fondo</b>	pavimentato
<b>Ubicazione</b>	C.da Cresta zona Piano S. Cono	<b>Illuminazione</b>	Presente
<b>Superficie (m²)</b>	600 m²	<b>Prese d'acqua</b>	Assenti
<b>evento</b>	Rischio sismico -idraulico - incendio		
<b>Fotografia</b>			
<b>Foto aerea</b>			



Id. scheda	A.A.P. 08
------------	-----------

**CARATTERISTICHE:** La **piazzetta di Cresta (Piazza Falcone e Borsellino)** rappresenta un'area di attesa idonea in caso di emergenza, in particolare per scenari di **rischio sismico, idrogeologico e incendio boschivo**. La superficie è **ampiamente pavimentata e libera da edifici sovrastanti nelle immediate vicinanze**, condizione che garantisce sicurezza rispetto a possibili crolli o caduta di elementi pericolosi durante un sisma. La posizione centrale rispetto al tessuto abitato della frazione ne consente il **facile raggiungimento pedonale** da parte dei residenti e l'accesso dei mezzi di soccorso grazie alla connessione diretta con la viabilità principale.

Uso attuale	Piazza	Tipo di fondo	pavimentato
Ubicazione	C.da Cresta	Illuminazione	Presente
Superficie (m²)	2000 m²	Prese d'acqua	Assenti
eventi	Rischio sismico -idraulico - incendio		



**CARATTERISTICHE:** La **piazzetta di Malò** rappresenta un'area di attesa utile alla gestione della popolazione in caso di emergenza, con riferimento ai principali scenari di **rischio sismico, idrogeologico**. La conformazione centrale nel contesto abitato e la presenza di uno spazio aperto pavimentato garantiscono condizioni di sicurezza rispetto al possibile crollo di edifici o caduta di materiali durante un evento sismico. L'area è **facilmente raggiungibile a piedi** dagli abitanti della frazione e consente l'accesso dei mezzi di soccorso, con spazi adeguati per la **sosta ordinata** delle persone e per l'eventuale predisposizione di punti informativi o strutture leggere di prima assistenza. La presenza di vegetazione nelle aree circostanti richiede adeguato monitoraggio in caso di incendio, ma il piazzale pavimentato costituisce un **ambito sicuro di raccolta**.

Uso attuale	Piazza	Tipo di fondo	pavimentato
Ubicazione	C.da Malo'	Illuminazione	Presente
Superficie (m²)	350 m²	Prese d'acqua	Assenti
Eventi	Rischio sismico - idrogeologico		





**CARATTERISTICHE :** La **piazzetta della frazione Catena** è individuata come **area di attesa** per la popolazione in caso di emergenze legate a **rischio sismico e tsunami**. La sua collocazione **in quota rispetto alla linea di costa** la rende sicura dal punto di vista dell’innalzamento del livello del mare e dell’eventuale propagazione di onde di maremoto verso il territorio comunale. Lo spazio, pavimentato e privo di edifici immediatamente sovrastanti, consente una **sosta sicura** della popolazione anche in caso di eventi sismici, riducendo l’esposizione a crolli o cadute di materiali. La piazzetta, posta in posizione centrale rispetto alle abitazioni della frazione, risulta **facilmente raggiungibile a piedi dai residenti** e accessibile ai mezzi di soccorso, seppur con **attenzione agli spazi di manovra** lungo la viabilità locale, caratterizzata da carreggiate ristrette.

Uso attuale	Piazza	Tipo di fondo	pavimentato
Ubicazione	C.da Ponte Naso	Illuminazione	Presente
Superficie (m²)	200 m²	Prese d'acqua	Assenti
evento	Rischio sismico-tsunami		



Id. scheda

A.A.P. 11

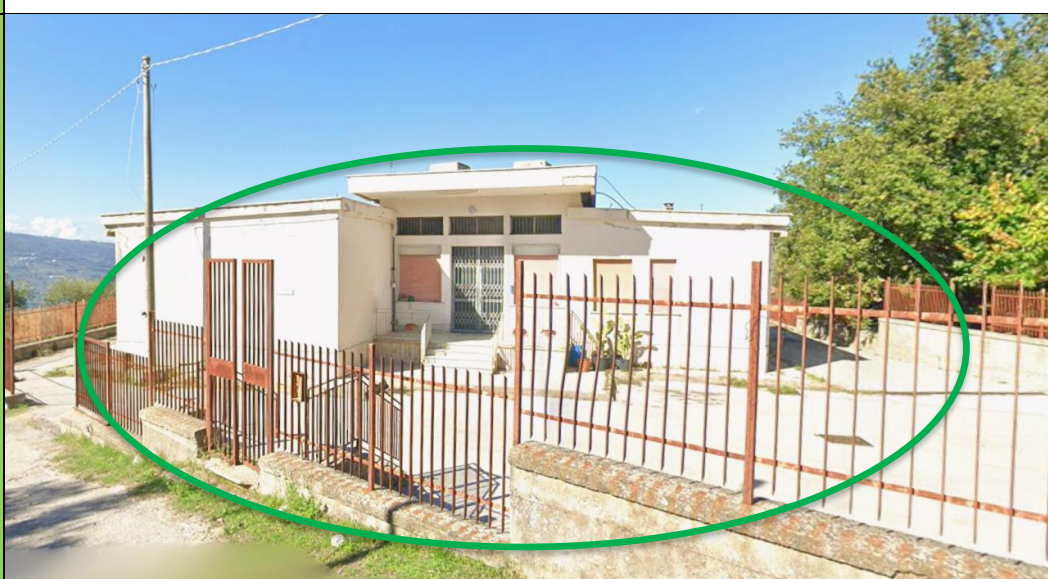
**CARATTERISTICHE:** L'area esterna dell'ex scuola di Sant'Antonio può essere adibita a zona di attesa in caso di emergenze correlate a rischio sismico e idrogeologico. Si tratta di uno spazio pianeggiante e aperto, sufficientemente distante dagli edifici circostanti da garantire la sicurezza delle persone rispetto a possibili crolli o caduta di elementi non strutturali durante un evento sismico. L'ubicazione in un contesto lievemente sopraelevato rispetto alle aree limitrofe consente una ridotta esposizione ai fenomeni idrogeologici locali, come ristagni idrici o ruscellamenti superficiali, rendendo l'area adatta alla sosta temporanea della popolazione nelle prime fasi dell'emergenza. La presenza dell'edificio dell'ex scuola rappresenta inoltre un punto di riferimento logistico per il coordinamento delle attività di soccorso, con la possibile disponibilità di locali di servizio e spazi utili al supporto operativo delle squadre di protezione civile.

<b>Uso attuale</b>	Ex scuola elementare	<b>Tipo di fondo</b>	pavimentato
<b>Ubicazione</b>	C.da S. Antonio	<b>Illuminazione</b>	Presente
<b>Superficie (m<sup>2</sup>)</b>	350 m <sup>2</sup>	<b>Prese d'acqua</b>	Assenti
<b>Eventi</b>	Rischio sismico - idrogeologico		

Fotografia



Foto aerea





Id. scheda

A.A.P. 12

**CARATTERISTICHE:** La **piazza di Ficheruzza** costituisce un'area di attesa idonea in caso di emergenze legate a **rischio sismico e idrogeologico**. Lo spazio prevalentemente aperto e pavimentato garantisce una **sosta sicura** della popolazione, riducendo l'esposizione al rischio di crolli o caduta di materiali dagli edifici presenti nelle vicinanze durante un evento sismico.

La posizione dell'area, non soggetta a evidenti problematiche di drenaggio superficiale e lontana da versanti instabili, la rende adatta anche rispetto alle criticità idrogeologiche locali. La piazza è facilmente raggiungibile a piedi dai residenti della frazione e consente il **transito dei mezzi di soccorso**, configurandosi come un **punto di raccolta funzionale** nelle prime fasi dell'emergenza, in attesa di disposizioni e trasferimenti verso altre aree attrezzate.

<b>Uso attuale</b>	piazza	<b>Tipo di fondo</b>	pavimentato
<b>Ubicazione</b>	C.da Ficheruzza	<b>Illuminazione</b>	Presente
<b>Superficie (m²)</b>	350 m²	<b>Prese d'acqua</b>	Assenti
<b>Eventi</b>	Rischio sismico - idrogeologico		



Id. scheda

A.A.P. 13

**CARATTERISTICHE:** La **piazzetta di Cagnanò** è individuata come **area di attesa** per la popolazione in caso di emergenze correlate a **rischio sismico e idrogeologico**. Si tratta di uno **spazio aperto e pavimentato**, situato in posizione centrale rispetto al nucleo abitato della frazione, facilmente raggiungibile a piedi dai residenti e idoneo al temporaneo concentramento delle persone dopo l'evacuazione dagli edifici.

<b>Uso attuale</b>	Ex scuola elemntare	<b>Tipo di fondo</b>	pavimentato
<b>Ubicazione</b>	C.da S. Antonio	<b>Illuminazione</b>	Presente
<b>Superficie (m²)</b>	350 m²	<b>Prese d'acqua</b>	Assenti
<b>Eventi</b>	Rischio sismico - idrogeologico		





Id. scheda

A.A.P. 14

**CARATTERISTICHE:** La **piazza di Contrada Caria** è individuata come **area di attesa** per la popolazione in caso di emergenza connessa a **rischio sismico e idrogeologico**. Lo spazio pavimentato e aperto permette una **sosta sicura** delle persone dopo l'evacuazione dagli edifici, riducendo l'esposizione al pericolo di crolli o caduta di elementi non strutturali durante un sisma. La posizione nel contesto urbanizzato della contrada assicura **facile accessibilità pedonale** e consente il transito dei **mezzi di soccorso**, risultando funzionale alle operazioni delle squadre di emergenza. L'area non presenta particolari criticità legate al deflusso delle acque o a instabilità dei terreni limitrofi, garantendo condizioni adeguate anche rispetto al rischio idrogeologico.

<b>Uso attuale</b>	piazza	<b>Tipo di fondo</b>	pavimentato
<b>Ubicazione</b>	C.da Caria	<b>Illuminazione</b>	Presente
<b>Superficie (m<sup>2</sup>)</b>	350 m <sup>2</sup>	<b>Prese d'acqua</b>	Assenti
<b>Eventi</b>	Rischio sismico - idrogeologico		

Fotografia



Foto aerea



## **AREE DI RICOVERO DELLA POPOLAZIONE**

Id. scheda	A.R.P. 01
------------	-----------

**CARATTERISTICHE :** L'area di ricovero della popolazione in Contrada Grazia, situata presso il campo sportivo, è idonea all'allestimento di una **tendopoli** per garantire accoglienza e assistenza alla cittadinanza nelle fasi successive a un evento calamitoso. La superficie ampia e pianeggiante permette il **posizionamento ordinato di moduli abitativi temporanei**, aree di servizio e spazi dedicati alle attività logistiche di supporto. L'area è dotata di **servizi igienici** presenti presso le strutture del campo sportivo, risorsa fondamentale per assicurare condizioni igienico-sanitarie adeguate in caso di permanenza prolungata della popolazione. La viabilità circostante consente inoltre **un agevole accesso ai mezzi di soccorso** e la presenza di adeguati spazi di manovra favorisce la gestione coordinata delle operazioni di assistenza e approvvigionamento. La collocazione in posizione **relativamente isolata rispetto a edifici e infrastrutture vulnerabili**, e l'assenza di elementi in elevazione nelle immediate vicinanze, garantiscono un buon livello di sicurezza in caso di **evento sismico**, mentre la conformazione del sito consente una corretta **gestione del deflusso delle acque meteoriche**, riducendo l'esposizione a fenomeni **idrogeologici locali**.

Uso attuale	Campo sportivo	Tipo di fondo	Erba sintetica
Ubicazione	C.da Grazia	Illuminazione	Presente
Superficie (m²)	10000 m²	Prese d'acqua	Presenti / servizi igienici
Vie di accesso	S.S. 116 e strada comunale	Capacità ricettiva	Max 1250 persone( 800 evacuati, 600 posti tenda, 300 in container, 500 rolulottes)

Foto aerea	
------------	--



Id. scheda	A.R.P. 02
------------	-----------

**CARATTERISTICHE :** L’edificio della **Scuola Media in zona Convento** è individuato come **area di ricovero della popolazione** nelle fasi successive a un evento emergenziale. La struttura è costituita da più **aule e locali interni** che possono essere rapidamente **adibiti a dormitorio**, garantendo un riparo sicuro e protetto alle persone evacuate. L’edificio è inoltre dotato di **servizi igienici funzionanti** e di aree comuni che possono essere utilizzate per l’assistenza sanitaria di base, la distribuzione di viveri e l’organizzazione delle attività logistiche della Protezione Civile. La posizione è facilmente raggiungibile dalla popolazione locale e consente un rapido **accesso ai mezzi di soccorso**, grazie alla vicinanza alla viabilità principale del centro urbano. La struttura, rappresenta una **soluzione idonea per il ricovero temporaneo** in condizioni di sicurezza durante la gestione dell’emergenza, in attesa del ripristino della normalità o del trasferimento verso aree di accoglienza definitive.

Uso attuale	Scuola media	Tipo di fondo	pavimentato
Ubicazione	Zona Convento	Illuminazione	Presente
Superficie (m²)	2000 m²	Prese d’acqua	Presenti / servizi igienici
Vie di accesso	S.S. 116 e strada comunale	Capacità ricettiva	Max 400 persone
Destinazione d’uso			

Foto aerea



Id. scheda	A.R.P. 03
------------	-----------

**CARATTERISTICHE :** La Scuola Elementare in zona Convento è individuata come **area di ricovero della popolazione** nelle fasi successive a un evento emergenziale. La struttura dispone di **aule e spazi interni** che possono essere rapidamente riconvertiti in **dormitori temporanei**, garantendo un riparo sicuro per le persone evacuate dalle proprie abitazioni. L’edificio è dotato di **servizi igienici** e di locali idonei per le attività di assistenza, distribuzione viveri e supporto organizzativo della Protezione Civile. La collocazione in un’area facilmente accessibile e ben collegata alla viabilità principale favorisce il **transito e le operazioni dei mezzi di soccorso**.

Uso attuale	Scuola elementare	Tipo di fondo	pavimentato
Ubicazione	Zona Convento	Illuminazione	Presente
Superficie (m²)	1000 m²	Prese d’acqua	Presenti / servizi igienici
Vie di accesso	S.S. 116 e strada comunale	Capacità ricettiva	Max 100 persone
Destinazione d’uso	Scuola elementare		

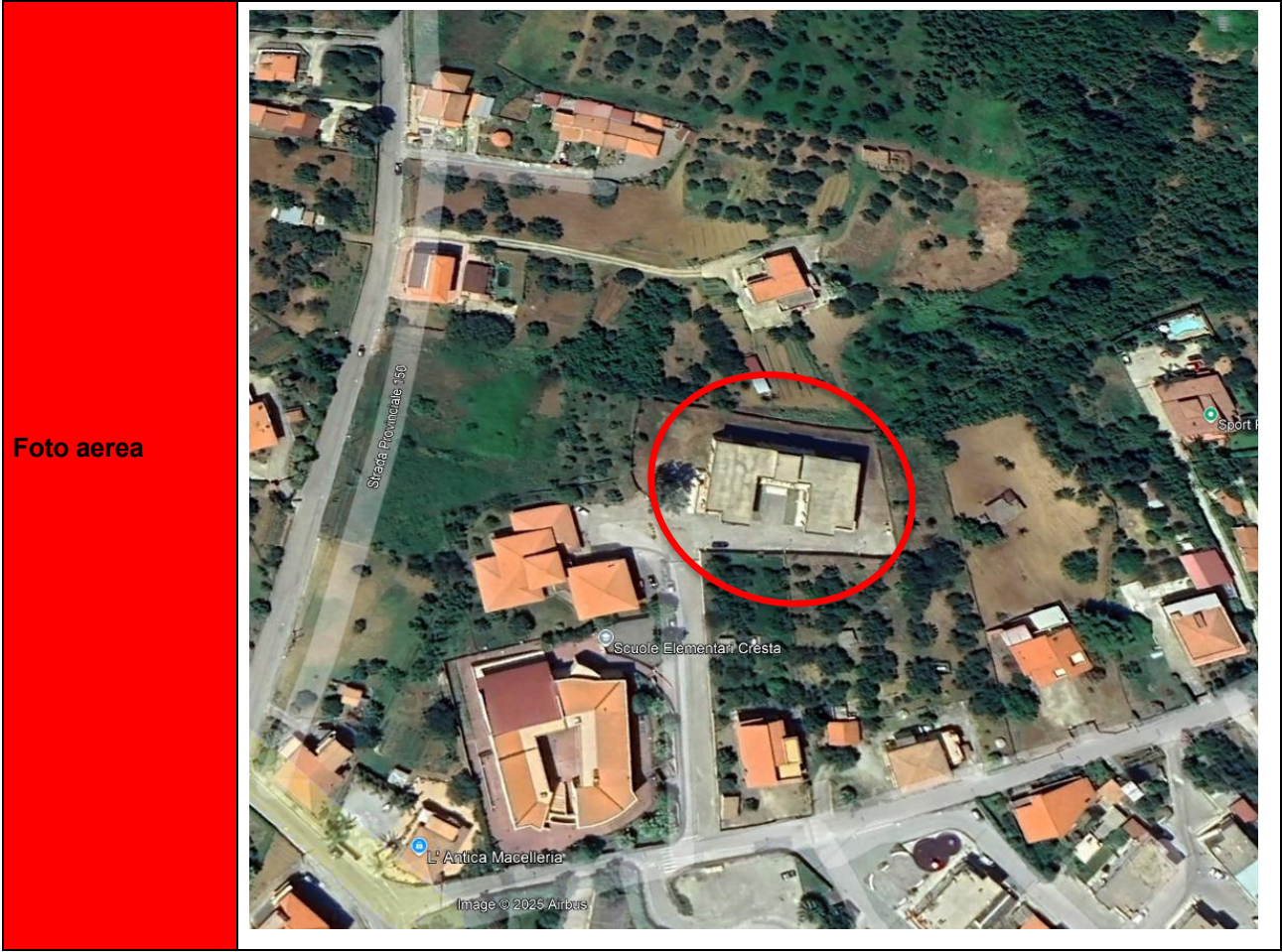
Foto aerea



Id. scheda	A.R.P. 04
------------	-----------

**CARATTERISTICHE :** La Casa Albergo per Anziani è una **struttura sensibile attualmente in disuso**, ma resta individuata nel Piano di Protezione Civile come potenziale **area di ricovero** e supporto alla popolazione in caso di emergenza, in particolare per scenari legati al **rischio sismico e sanitario-assistenziale**. L’edificio è dotato di **camere, locali interni e servizi igienici**, spazi che, se riattivati e resi funzionali, possono essere utilizzati per l’accoglienza temporanea di persone evacuate o fragili. La collocazione nel centro abitato e la presenza di accessi diretti dalla viabilità principale facilitano l’intervento e la movimentazione dei mezzi di soccorso. Pur essendo attualmente non operativo, il fabbricato rappresenta una **risorsa logistica potenziale**, attivabile previo adeguamento, per garantire un punto sicuro di assistenza nel caso in cui altre strutture risultassero compromesse o insufficienti durante la gestione dell’emergenza.

Uso attuale	Casa Albergo per anziani	Tipo di fondo	pavimentato
Ubicazione	C.da Cresta- zona Aria Viana	Illuminazione	Presente
Superficie (m²)	1500 m²	Prese d’acqua	Presenti / servizi igienici
Vie di accesso	S.S. 116 e strada comunale	Capacità ricettiva	Max 500 persone
Destinazione d’uso	In disuso		



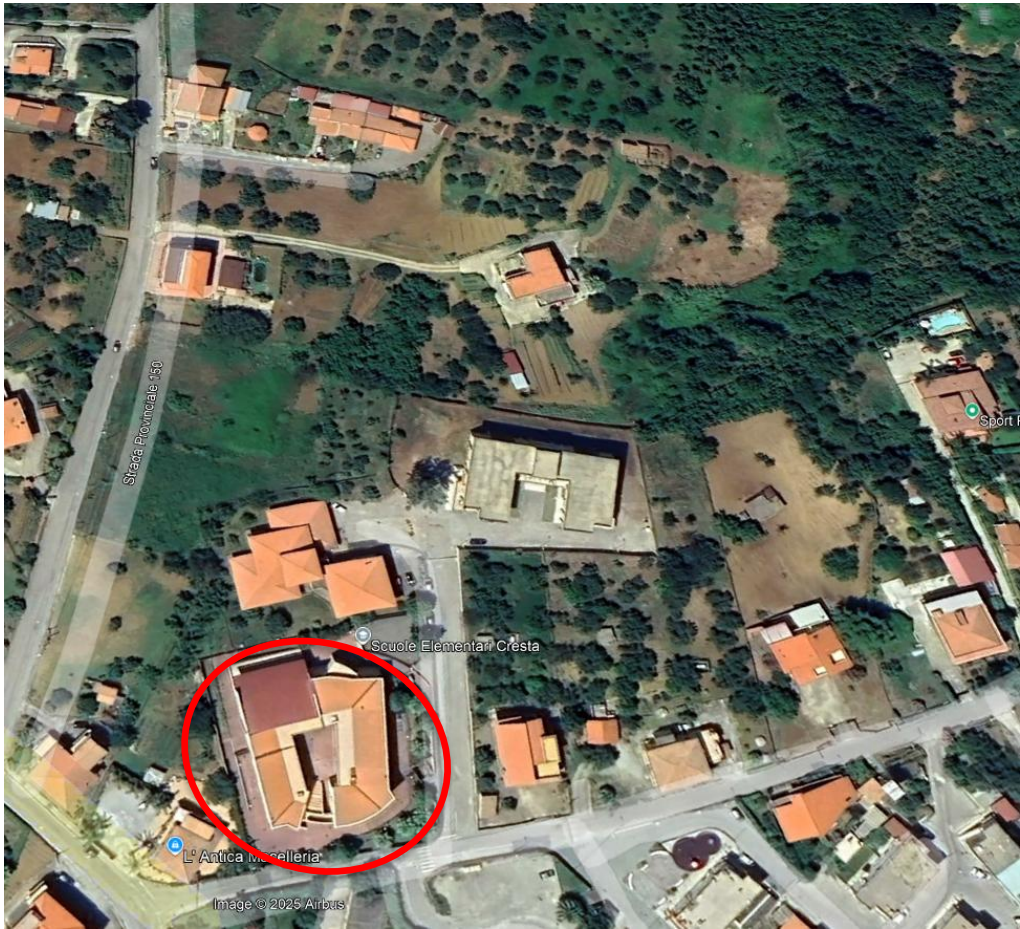
Id. scheda

A.R.P. 05

**CARATTERISTICHE:** La Scuola Elementare di Contrada Aria Viana è individuata come **area di ricovero della popolazione** nelle fasi successive a un evento emergenziale. L’edificio dispone di **aule e spazi interni** che possono essere rapidamente riconvertiti in **dormitori temporanei**, offrendo riparo e protezione ai cittadini evacuati. La struttura è dotata di **servizi igienici** e locali funzionali per l’assistenza logistica e la distribuzione di beni di prima necessità. La posizione nel tessuto abitato della contrada garantisce **adeguata accessibilità** e consente il transito dei mezzi di soccorso per le attività di supporto operativo. La distanza da edifici o infrastrutture potenzialmente vulnerabili e la conformazione del sito permettono una **sosta sicura** in caso di **evento sismico**, mentre l’ubicazione non evidenzia criticità rilevanti rispetto al **rischio idrogeologico**. La scuola rappresenta dunque una **risorsa strategica di protezione civile**, attivabile come ricovero temporaneo in attesa del ripristino della normalità o di un eventuale trasferimento verso altre aree di accoglienza più strutturate.

Uso attuale	Scuola elementare	Tipo di fondo	pavimentato
Ubicazione	C.da Cresta- zona Aria Viana	Illuminazione	Presente
Superficie (m²)	1200 m²	Prese d'acqua	Presenti / servizi igienici
Vie di accesso	S.S. 116 e strada comunale	Capacità ricettiva	Max 600 persone
Destinazione d'uso	attiva	accessibilità	si

Foto aerea





Id. scheda	A.R.P. 06
------------	-----------

**CARATTERISTICHE:** Il Centro Civico Sociale di Contrada Aria Viana è individuato come **area di ricovero della popolazione** nelle fasi successive a un evento emergenziale. La struttura, dotata di **spazi interni fruibili e servizi igienici**, può essere adibita all'accoglienza temporanea dei cittadini evacuati, garantendo un ambiente sicuro e protetto, idoneo anche alla gestione delle necessità primarie. La localizzazione nel centro della contrada e la presenza di accessi diretti dalla viabilità principale permettono un **agevole raggiungimento sia pedonale che con mezzi di soccorso**, favorendo le attività logistiche della Protezione Civile. Gli ambienti disponibili possono essere utilizzati per la **distribuzione dei viveri, l'assistenza sanitaria di base** e il coordinamento delle operazioni di supporto alla popolazione. La struttura non presenta particolari condizioni di esposizione ai **rischi sismici e idrogeologici**, risultando pertanto **idonea alla funzione di ricovero** in emergenza fino al ripristino della piena agibilità delle abitazioni o al trasferimento verso altre aree di accoglienza.

Uso attuale	Centro Civico Sociale	Tipo di fondo	pavimentato
Ubicazione	C.da Cresta- zona Aria Viana	Illuminazione	Presente
Superficie (m²)	1200 m²	Prese d'acqua	Presenti / servizi igienici
Vie di accesso	S.S. 116 e strada comunale	Capacità ricettiva	Max 600 persone
Destinazione d'uso	attiva	accessibilità	si

Foto aerea





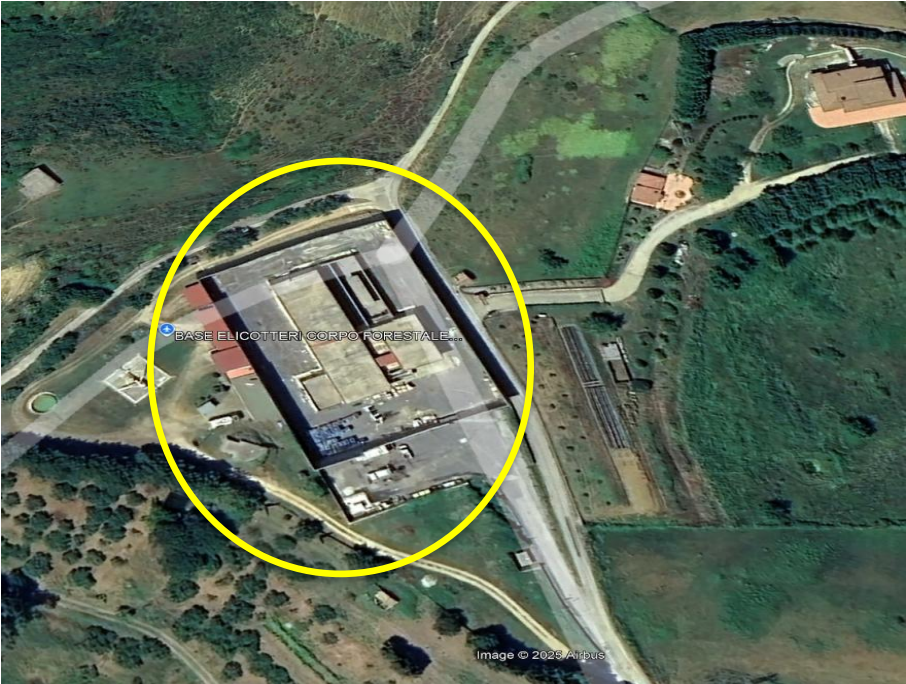
## **AREE DI AMMASSAMENTO DEI SOCCORRITORI E DELLE RISORSE**

Id. scheda	A.A.S. 01 C.O.A. VV.F.
------------	---------------------------

**CARATTERISTICHE:** L'area di **ammassamento dei soccorritori** individuata in **Contrada Grazia**, presso l'edificio originariamente realizzato come carcere ma mai utilizzato a tale scopo, rappresenta un punto strategico per il coordinamento delle risorse in emergenza. La struttura è stata ristrutturata ed è stata in passato **adibita a istituto professionale**, risultando quindi dotata di **locali interni ampi** e spazi idonei ad accogliere personale operativo e mezzi di supporto logistico. La posizione, in prossimità del campo sportivo e con **accesso diretto dalla viabilità principale**, rende l'area facilmente raggiungibile dalle squadre di soccorso, garantendo adeguata possibilità di manovra dei mezzi pesanti e di stazionamento delle unità operative. La distanza dagli edifici residenziali e la conformazione dell'area limitano i rischi connessi ai **fenomeni sismici**, mentre l'assenza di criticità idrogeologiche significative nel contesto rende sicura la permanenza dei soccorritori anche durante condizioni meteo avverse. Gli spazi interni disponibili possono essere utilizzati come **punti di comando, logistica materiali, aree riposo del personale** e locali di coordinamento delle operazioni sul territorio comunale. L'area è pertanto idonea ad assumere un **ruolo centrale nel sistema di gestione dell'emergenza**, come base di riferimento per l'arrivo, il censimento, la distribuzione e l'impiego delle risorse di Protezione Civile.

Uso attuale	Ex carcere	Tipo di fondo	asfalto
Ubicazione	c.da Grazia – zona S. Guacomo	Illuminazione	Presente
Superficie (m²)	2000 m² coperta / 2000 m² scoperta	Prese d'acqua	Assenti

Fotografia	
------------	--

Foto aerea	
------------	--

## **ELENCO DELLE ZONE DI ATTERRAGGIO ELICOTTERI**



Id. scheda	Z.A.E. 01
------------	-----------

**CARATTERISTICHE:** Alle spalle dell'area di ammassamento di Contrada Grazia è presente una **zona di atterraggio elicotteri**, attualmente ad uso esclusivo del **Corpo Forestale**. L'area si configura come **spazio pianeggiante e idoneo alle operazioni di decollo e atterraggio** di velivoli ad ala rotante impiegati nelle attività di soccorso, monitoraggio e trasporto sanitario. La posizione risulta strategica in quanto **adiacente alla principale area logistica di emergenza** e facilmente raggiungibile via terra dai mezzi di supporto e coordinamento. L'assenza di ostacoli verticali rilevanti nelle immediate vicinanze garantisce un **elevato livello di sicurezza operativa** nelle manovre aeree. Sebbene l'area sia destinata principalmente a funzioni istituzionali del Corpo Forestale, potrà essere **attivata per uso di Protezione Civile** in caso di emergenza, consentendo un rapido **inserimento di personale, attrezzature e risorse sanitarie**, oltre all'eventuale evacuazione assistita di feriti o persone vulnerabili. La zona di atterraggio rappresenta pertanto un **nodo logistico fondamentale** a supporto delle operazioni di soccorso a scala comunale e intercomunale.

Uso attuale	Ex carcere	Tipo di fondo	pavimentato
Ubicazione	c.da Grazia – zona S. Guacomo	Illuminazione	Presente

Foto aerea

Elibase Comune di Naso (ME)